

# 一塩ビ樹脂8月の受払一 輸出9ヵ月連続の増 インドインフラ向けの好調続く

塩ビ工業・環境協会(VVIC)がまとめた8月の塩化ビニル樹脂生産・

出荷実績によると、生産前計は14万6000トン、前年同月比11・0%の2桁増加、出荷は12万1817トンで同比13・9%の2桁増加となった。

生産の対前年同月比増減では今年3月以降6ヵ月連続でプラス成長、出荷は昨年12月以降9ヵ月連続のプラス成長となった。

出荷の内訳を見ると、輸出のプラス成長は際立っており、昨年12月から9ヵ月連続のプラス成長、特に4〜6月期の伸びは対前年同月比で2・4倍、2・7倍の伸び、7月に入ってから62%、8月は45%増と大幅な伸びが続いている。

中国向けの減速をインド向けがカバーした格好で、第3回目となる工場見学会を開催した。

## 工場見学会を開催

### (一社)日本RPF工業会・苫小牧で

一般社団法人日本RPF工業会(加藤慶彦会長)では今月8日〜9日の日程で、第3回目となる工場見学会を開催した。

今回は、北海道苫小牧市内の工場を見学。第一日目のトヨタ自動車北海道

工場見学会を開催した。今回は、北海道苫小牧市内の工場を見学。第一日目のトヨタ自動車北海道

道内の視察に続いて、2日目はRPFを使用する側である王子製紙(苫小牧)側で、供給側でもあるRPF製氷冷却の工程も、寒冷地ならではの特性を活かして自然乾燥させるなど、冬場でも生産量を落とさないための配慮がなされている等が説明があった。

また、同日併せて開催された勉強会では、リョーシンの廃棄物選別プラント、新日本塗料(株)の溶接

技術などが紹介されている。

## 前月比0.1%の上昇に

### 7月の繊維工業の生産指数

経済産業省ではこのほど、7月の繊維工業の生産指数についてまとめた。

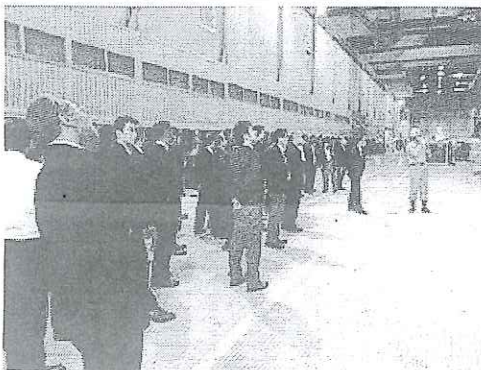
9で対比1・5%低下、染色整理は98・6で対比2・2%上昇となっている。

衣類の生産指数は75・9で前月比0・5%低下、出荷指数は82・0で対比0・1%上昇、在庫指数は100・1%上昇、在庫指数は100・2%低下となっている。

は100・8で対比1・4%上昇となっている。その他繊維製品の生産指数は101・9で前月比0・1%上昇、出荷指数は101・0で対比1・1%低下、在庫指数は118・0で対比0・2%低下となっている。

### 繊維工業の生産・出荷・在庫指数 (平成22年=100)

業種	項目	季節調整済指数		
		H27年6月	H27年7月	前月比増減率(%)
繊維工業	生産	95.2	95.3	0.1
	出荷	94.5	95.5	1.1
	在庫	107.7	108.0	0.3
炭素繊維	生産	125.1	127.2	1.7
	出荷	104.0	118.2	13.7
	在庫	-149.9	151.2	0.9
化学繊維	生産	95.5	97.0	1.6
	出荷	92.3	94.5	2.4
	在庫	98.9	98.8	▲0.1
紡績	生産	76.1	73.1	▲3.9
	出荷	87.2	81.6	▲6.4
	在庫	78.6	75.2	▲4.3
織物	生産	106.5	104.9	▲1.5
	出荷	100.0	99.5	▲0.5
	在庫	137.0	134.9	▲1.5
染色整理	生産	96.5	98.6	2.2
	出荷	96.9	98.3	1.4
	在庫	91.5	90.7	▲0.9
衣類	生産	76.3	75.9	▲0.5
	出荷	81.9	82.0	0.1
	在庫	99.4	100.8	1.4
その他製品	生産	101.8	101.9	0.1
	出荷	103.2	101.0	▲2.1
	在庫	118.2	118.0	▲0.2



王子製紙(苫小牧)工場見学のようす

### 8月の塩ビ樹脂の生産・出荷 (単位:トン)

年月	生産		出荷	
	前月比	前年比	前月比	前年比
2007年暦年計	2,121,766	100.8	2,117,525	100.4
2008年暦年計	1,742,782	82.1	1,724,893	81.5
2009年暦年計	1,628,061	93.4	1,665,370	96.5
2010年暦年計	1,694,076	104.1	1,690,474	101.5
2011年暦年計	1,474,103	87.0	1,466,499	86.8
2012年暦年計	1,268,498	86.1	1,272,211	86.8
2012年度計	1,294,021	92.4	1,302,641	95.1
2013年暦年計	1,414,473	111.5	1,415,860	111.3
2014年1~3月計	371,327	100.7	363,451	96.9
2013年度計	1,426,317	110.2	1,437,112	110.3
2014年4~6月計	312,895	84.3	306,849	84.4
2014年 8月	125,958	107.9	106,931	90.2
9月	111,444	88.5	122,926	115.0
2014年7~9月計	354,171	113.2	348,456	113.5
2014年 10月	112,032	100.5	119,301	97.1
11月	113,885	101.7	117,271	98.3
12月	135,171	118.7	123,488	105.3
2014年10~12月計	361,088	102.0	360,060	103.3
2014年暦年計	1,399,481	98.9	1,378,930	97.4
2015年 1月	133,773	99.0	128,364	103.9
2月	128,002	95.7	122,892	95.7
3月	137,023	107.0	142,364	115.8
2015年1~3月計	398,798	110.4	393,620	108.3
2014年度計	1,426,952	100.0	1,409,099	98.1
2015年 4月	123,910	90.4	117,889	82.8
5月	120,599	97.3	123,648	104.9
6月	119,122	98.8	134,526	108.8
2015年4~6月計	363,631	91.2	376,063	95.5
2015年 7月	137,032	115.0	136,564	101.5
8月	140,600	102.6	121,817	89.2